

# **Organisationsreglement (OgR)**

**für die**

## **Kirchgemeinde**

### **Siselen - Finsterhennen**



**23. November 2016**

(genehmigt am 9. Januar 201 durch das Amt für Gemeinden und Raumordnung)

## Inhaltsverzeichnis

<b>AUFGABEN</b> .....	<b>3</b>
<b>ORGANISATION</b> .....	<b>3</b>
DIE STIMMBERECHTIGTEN .....	3
RECHTE .....	3
BEFUGNISSE .....	5
KIRCHGEMEINDERAT .....	6
STÄNDIGE KOMMISSIONEN .....	8
Rechnungsprüfungskommission .....	8
Übrige ständige Kommissionen .....	9
NICHTSTÄNDIGE KOMMISSIONEN .....	9
PFARRERIN ODER PFARRER .....	9
DAS ZUR VERTRETUNG DER KIRCHGEMEINDE BEFUGTE PERSONAL .....	10
VERANTWORTLICHKEIT .....	10
<b>VERFAHREN AN DER KIRCHGEMEINDEVERSAMMLUNG</b> .....	<b>10</b>
ABSTIMMUNGEN .....	11
WAHLEN .....	12
PROTOKOLLE .....	14
<b>ÜBERGANGS- UND SCHLUSSBESTIMMUNGEN</b> .....	<b>15</b>
<b>AUFLAGEZEUGNIS</b> .....	<b>16</b>
<b>ANHANG I: STÄNDIGE KOMMISSIONEN</b> .....	<b>17</b>
<b>ANHANG II: ZUR VERTRETUNG DER KIRCHGEMEINDE BEFUGTES PERSONAL</b> .....	<b>17</b>
<b>BEILAGE 1: ORGANIGRAMM</b> .....	<b>18</b>
<b>BEILAGE 2: WICHTIGE ERLASSE FÜR KIRCHGEMEINDEN BETREFFEND ORGANISATION UND VERWALTUNG</b> .....	<b>19</b>
<b>BEILAGE 3: BEISPIELE ZUM ABSTIMMUNGSVERFAHREN AN VERSAMMLUNGEN</b> .....	<b>20</b>
<b>BEILAGE 4: BEISPIELE ZUR BEHANDLUNG VON NACHKREDITEN (ART. 14)</b> .....	<b>22</b>

## Aufgaben

Aufgaben

**Art. 1** <sup>1</sup> Die Kirchgemeinde pflegt und fördert das kirchliche Leben. Sie beachtet die Vorschriften der kirchlichen und staatlichen Behörden.

<sup>2</sup> Die Kirchgemeinde kann alle Aufgaben wahrnehmen, die nicht von der Landeskirche, vom Kanton oder vom Bund abschliessend beansprucht werden.

## Organisation

Organe

**Art. 2** Die Organe der Kirchgemeinde sind:

- a) die Stimmberechtigten,
- b) der Kirchgemeinderat,
- c) Kommissionen, soweit sie entscheidbefugt sind,
- d) das Rechnungsprüfungsorgan,
- e) das zur Vertretung der Kirchgemeinde befugte Personal.

## Die Stimmberechtigten

Versammlung

**Art. 3** <sup>1</sup> Der Kirchgemeinderat lädt die Stimmberechtigten zur Versammlung ein:

- im ersten Halbjahr, um die Rechnung zu beschliessen;
- im zweiten Halbjahr, um den Voranschlag der Laufenden Rechnung und den Kirchensteueransatz zu beschliessen;
- innert sechzig Tagen, wenn ein Zehntel der Stimmberechtigten dies schriftlich verlangt.

<sup>2</sup> Der Kirchgemeinderat kann zu weiteren Versammlungen einladen.

<sup>3</sup> Der Kirchgemeinderat setzt die Versammlungen so an, dass möglichst viele Stimmberechtigte daran teilnehmen können.

## Rechte

Stimmrecht

**Art. 4** <sup>1</sup> Das Stimmrecht in kirchlichen Angelegenheiten richtet sich nach der Regelung der ev.-ref. Landeskirche.

<sup>2</sup> Personen, die wegen dauernder Urteilsunfähigkeit unter umfassender Beistandschaft stehen oder durch eine vorsorgebeauftragte Person vertreten werden, bleiben vom Stimmrecht ausgeschlossen.

Stimmregister

<sup>3</sup> Die Sekretärin oder der Sekretär führt über die Stimmberechtigten ein Stimmregister.

Information

**Art. 5** Die Bevölkerung hat Anspruch auf Information, soweit nicht überwiegende öffentliche oder private Interessen entgegenstehen.

Initiative	<p><b>Art. 6</b> <sup>1</sup> Die Stimmberechtigten können die Behandlung eines Geschäfts verlangen, wenn es in ihre Zuständigkeit fällt.</p> <p><sup>2</sup> Die Initiative ist gültig, wenn sie</p> <ul style="list-style-type: none"><li>– von mindestens dem zehnten Teil der Stimmberechtigten unterzeichnet ist,</li><li>– innert der Frist nach Art. 7 eingereicht ist,</li><li>– eine vorbehaltlose Rückzugsklausel und die Namen der Rückzugsberechtigten enthält,</li><li>– nicht mehr als einen Gegenstand umfasst,</li><li>– entweder als einfache Anregung oder als ausgearbeiteter Entwurf ausgestaltet ist,</li><li>– nicht rechtswidrig oder undurchführbar ist.</li></ul>
Anmeldung	<p><b>Art. 7</b> <sup>1</sup> Das Initiativbegehren ist der Kirchgemeindeverwaltung bekannt zu geben.</p>
Einreichungsfrist	<p><sup>2</sup> Das Initiativbegehren ist ab Bekanntgabe innert sechs Monaten einzureichen.</p> <p><sup>3</sup> Ist die Initiative eingereicht, können die Unterzeichnenden ihre Unterschrift nicht mehr zurückziehen.</p>
Ungültigkeit	<p><b>Art. 8</b> <sup>1</sup> Der Kirchgemeinderat prüft, ob die Initiative gültig ist.</p> <p><sup>2</sup> Fehlt eine Voraussetzung nach Art. 6 Abs. 2, verfügt der Kirchgemeinderat die Ungültigkeit der Initiative, soweit der Mangel reicht. Er hört das Initiativkomitee vorher an.</p> <p><sup>3</sup> Ist eine Initiative teilweise ungültig, unterbreitet der Kirchgemeinderat den gültigen Teil der Kirchgemeindeversammlung, wenn er allein einen Sinn ergibt.</p>
Behandlungsfrist	<p><b>Art. 9</b> Der Kirchgemeinderat unterbreitet der Versammlung die Initiative innert acht Monaten seit der Einreichung.</p>
Konsultativabstimmung	<p><b>Art. 10</b> <sup>1</sup> Die Versammlung kann Geschäfte beschliessen, die nicht in ihre Zuständigkeit fallen.</p> <p><sup>2</sup> Das zuständige Organ ist an diese Beschlüsse nicht gebunden.</p> <p><sup>3</sup> Das Verfahren ist gleich wie bei verbindlichen Beschlüssen.</p>
Petition	<p><b>Art. 11</b> <sup>1</sup> Jede Person hat das Recht, Petitionen an Kirchgemeindegane zu richten.</p> <p><sup>2</sup> Das zuständige Organ hat die Petition innerhalb eines Jahres zu prüfen und zu beantworten.</p>

## Befugnisse

### Wahlen

**Art. 12** Die Versammlung wählt:

- a) die Präsidentin oder den Präsidenten (der Versammlung und des Kirchgemeinderats in einer Person),
- b) die Mitglieder des Kirchgemeinderats,
- c) die Mitglieder der Rechnungsprüfungskommission,
- d) die Mitglieder der ständigen Kommissionen, soweit dies in Anhang I vorgesehen ist,
- e) die Abgeordneten des Wahlkreises in die kantonale Kirchensynode, falls im Wahlkreis keine stille Wahl stattfindet,
- f) die Abgeordneten der Kirchgemeinde in die Bezirkssynode.

<sup>2</sup> Die Versammlung:

- a) stimmt der Anstellung einer Pfarrperson vor Abschluss des Arbeitsvertrages zu,
- b) erteilt auf Antrag der betroffenen Person vor der Eröffnung der Verfügung des Kirchgemeinderates die Zustimmung zur Kündigung eines Anstellungsverhältnisses.

<sup>3</sup> Die Versammlung befindet auf schriftliches Begehren von fünf Prozent der Stimmberechtigten, über die Entlassung von Pfarrpersonen, deren Dienstantritt wenigsten vier Jahren zurück liegt.

### Sachgeschäfte

**Art. 13** <sup>1</sup> Die Versammlung beschliesst:

- a) die Annahme, Abänderung und Aufhebung von Reglementen,
- b) den Voranschlag der Laufenden Rechnung und den Kirchensteueransatz,
- c) die Rechnung,
- d) soweit Fr. 10'000.- übersteigend:
  - neue Ausgaben
  - Bürgschaftsverpflichtungen und ähnliche Sicherheitsleistungen
  - Rechtsgeschäfte über Eigentum und beschränkte dingliche Rechte an Grundstücken
  - Anlagen in Immobilien
  - finanzielle Beteiligung an Unternehmungen, gemeinnützigen Werken und dergleichen
  - Verzicht auf Einnahmen
  - Gewährung von Darlehen, die nicht sichere Anlagen darstellen
  - Anhebung oder Beilegung von Prozessen oder deren Übertragung an ein Schiedsgericht. Massgebend ist der Streitwert.
  - Entwidmung von Verwaltungsvermögen
  - Übertragung öffentlicher Aufgaben auf Dritte
- e) die Einleitung sowie die Stellungnahme der Kirchgemeinde innerhalb des Verfahrens über die Bildung, Aufhebung oder Gebietsveränderung von Kirchgemeinden

### Nachkredite

- a) zu neuen Ausgaben

**Art. 14** <sup>1</sup> Das für einen Nachkredit zuständige Organ bestimmt sich, indem der ursprüngliche Kredit und der Nachkredit zu einem Gesamtkredit zusammengerechnet werden.

<sup>2</sup> Den Nachkredit beschliesst dasjenige Organ, das für den Gesamtkredit ausgabenberechtigt ist.

<sup>3</sup> Beträgt der Nachkredit weniger als 10 Prozent des ursprünglichen Kredits, beschliesst ihn immer der Kirchgemeinderat.

b) zu gebundenen Ausgaben

**Art. 15** <sup>1</sup> Nachkredite zu gebundenen Ausgaben beschliesst der Kirchgemeinderat.

<sup>2</sup> Der Beschluss über den Nachkredit ist zu publizieren, wenn der Gesamtkredit die ordentliche Kreditzuständigkeit des Kirchgemeinderats für neue Ausgaben übersteigt.

c) Sorgfaltspflicht

**Art. 16** <sup>1</sup> Der Nachkredit ist einzuholen, bevor sich die Kirchgemeinde Dritten gegenüber weiter verpflichtet.

<sup>2</sup> Wird ein Nachkredit erst beantragt, wenn die Kirchgemeinde bereits verpflichtet ist, kann sie abklären lassen, ob die Sorgfaltspflicht verletzt worden ist und ob weitere Schritte einzuleiten sind. Haftungsrechtliche Ansprüche der Kirchgemeinde gegen die verantwortlichen Personen bleiben vorbehalten.

Wiederkehrende Ausgaben

**Art. 17** Die Ausgabenbefugnis für wiederkehrende Ausgaben ist 20 mal kleiner als für einmalige.

Kirchensteuern, Verbot der Zweckentfremdung

**Art. 18** Die Kirchensteuer ist im Rahmen des kirchlichen Auftrags für die gesetzlichen Aufgaben der Kirchgemeinde und der ev.-ref. Landeskirche sowie für die Aufgaben zu verwenden, die nicht ausschliesslich dem Bund, dem Kanton oder den Gemeinden vorbehalten sind (Art. 57 des Gesetzes über die bernischen Landeskirchen).

## ***Kirchgemeinderat***

Kirchgemeinderat

**Art. 19** <sup>1</sup> Der Kirchgemeinderat besteht mit seiner Präsidentin oder seinem Präsidenten aus 5 Mitgliedern, 3 aus Siselen und 2 aus Finsterhennen.

<sup>2</sup> Der Kirchgemeinderat wählt eines der gewählten Mitglieder als Vizepräsidentin oder Vizepräsidenten.

<sup>3</sup> Der Kirchgemeinderat wählt die Sekretärin oder den Sekretär. Diese oder dieser muss nicht Mitglied der Behörde sein.

<sup>4</sup> Die Amtsdauer beträgt vier Jahre. Sie beginnt am 1. Januar und endet am 31. Dezember.

<sup>5</sup> Der Kirchgemeinderat darf beschliessen, wenn die Mehrheit der Mitglieder anwesend ist.

Amtszeitbeschränkung	<p><sup>6</sup> Die Amtszeit ist auf 3 Amtsdauern beschränkt. Eine erneute Wahl ist erst nach vier Jahren möglich.</p> <p><sup>7</sup> Angebrochene Amtsdauern fallen ausser Betracht.</p> <p><sup>8</sup> Die unter dem bisherigen Reglement geleisteten Amtsdauern werden in die Berechnung der Amtszeitbeschränkung vollumfänglich einbezogen. Vorbehalten bleiben diejenigen Amtsdauern unter altem Reglement, die nicht volle vier Jahre gedauert haben. Sie werden nicht an die Amtszeitbeschränkung angerechnet.</p>
Befugnisse	<p><b>Art. 20</b> <sup>1</sup> Dem Kirchgemeinderat stehen alle Befugnisse zu, die nicht durch Vorschriften der Kirchgemeinde, des Kantons oder des Bundes einem andern Organ zugewiesen sind.</p> <p><sup>2</sup> Er beschliesst gebundene Ausgaben abschliessend.</p> <p><sup>3</sup> Der Kirchgemeinderat verfügt über einen freien Ratskredit von Fr. 10'000.- im Jahr. Er stellt diesen Ratskredit in den Voranschlag ein.</p>
Residenzpflicht	<p><sup>4</sup> Der Kirchgemeinderat beschliesst, welche Pfarrperson eine Dienstwohnung zu beziehen hat. Der Kirchgemeinderat ist ermächtigt, weitere Pfarrpersonen der Residenzpflicht zu unterstellen.</p>
Kirchengebäude	<p><b>Art. 21</b> Der Kirchgemeinderat entscheidet über die Benützung der kirchlichen Gebäude zu nicht kirchlichen Zwecken (Art. 18 des Gesetzes über die bernischen Landeskirchen).</p>
Unterschrift	<p><b>Art. 22</b> <sup>1</sup> Die Präsidentin oder der Präsident und die Sekretärin oder der Sekretär unterschreiben gemeinsam für die Kirchgemeinde.</p> <p><sup>2</sup> Ist die Präsidentin oder der Präsident verhindert, unterschreibt ein Kirchgemeinderatsmitglied. Ist die Sekretärin oder der Sekretär verhindert, unterschreibt die Kassierin oder der Kassier oder ein Kirchgemeinderatsmitglied.</p> <p><sup>3</sup> Im Zahlungsverkehr unterschreibt anstelle der Sekretärin oder des Sekretärs die Kassierin oder der Kassier. Ist die Kassierin oder der Kassier verhindert, unterschreibt die Sekretärin oder der Sekretär oder ein Kirchgemeinderatsmitglied.</p> <p><sup>4</sup> Die Versammlung regelt die Unterschriftsberechtigung von ständigen Kommissionen im Anhang I. Die Versammlung oder der Kirchgemeinderat regeln die Unterschriftsberechtigung von nichtständigen Kommissionen im Einsetzungsbeschluss.</p>
Anweisungsbefugnis	<p><b>Art. 23</b> <sup>1</sup> Die Kassierin oder der Kassier darf eine Rechnung bezahlen, wenn sie vom Kirchgemeinderat genehmigt und von der Präsidentin oder dem Präsidenten visiert wurde.</p>

<sup>2</sup> Ist die Präsidentin oder der Präsident verhindert, visiert die Vizepräsidentin oder der Vizepräsident.

Sitzung	<p><b>Art. 24</b> <sup>1</sup> Die Präsidentin oder der Präsident lädt die Mitglieder zur Sitzung ein.</p> <p><sup>2</sup> 3 Mitglieder können eine ausserordentliche Sitzung verlangen. Die Sitzung muss innert fünf Tagen stattfinden.</p>
Einberufung	<p><b>Art. 25</b> <sup>1</sup> Die Präsidentin oder der Präsident teilt Ort, Zeit und Traktanden der Sitzung wenigstens fünf Tage vorher schriftlich mit.</p> <p><sup>2</sup> Ist ein Beschluss nicht aufschiebbar, darf von Abs. 1 abgewichen werden.</p>
Traktanden	<p><b>Art. 26</b> <sup>1</sup> Der Kirchgemeinderat darf nur traktandierte Geschäfte abschliessend behandeln.</p> <p><sup>2</sup> Er darf nicht traktandierte Geschäfte abschliessend behandeln, wenn alle anwesenden Mitglieder einverstanden sind.</p>
Verfahren und Ausstand	<p><b>Art. 27</b> <sup>1</sup> Die Verfahrensvorschriften für die Versammlung gelten sinngemäss.</p> <p><sup>2</sup> Die Mitglieder sind ausstandspflichtig.</p> <p><sup>3</sup> Jedes Mitglied kann verlangen, dass geheim abgestimmt wird.</p>
Protokoll	<p><b>Art. 28</b> <sup>1</sup> Kirchgemeinderatsprotokolle sind nicht öffentlich.</p> <p><sup>2</sup> Das Protokoll enthält die Namen der Anwesenden, die Ausstandspflichtigen und die Ausstandsgründe. Im Übrigen gilt Art. 63.</p> <p><sup>3</sup> Die Beschlüsse sind öffentlich, soweit nicht überwiegende öffentliche oder private Interessen entgegenstehen.</p>

## **Ständige Kommissionen**

### **Rechnungsprüfungskommission**

Rechnungsprüfungskommission	<p><b>Art. 29</b> <sup>1</sup> Die Rechnungsprüfungskommission besteht aus 2 Mitgliedern.</p> <p><sup>2</sup> Das Gemeindegesetz, die Gemeindeverordnung und die Direktionsverordnung über den Finanzhaushalt der Gemeinden umschreiben die Wählbarkeitsvoraussetzungen und die Aufgaben.</p>
-----------------------------	---



Aufsichtsstelle Datenschutz	<b>Art. 30</b> <sup>1</sup> Die Rechnungsprüfungskommission ist Aufsichtsstelle für Datenschutz gemäss Art. 33 des Datenschutzgesetzes.  <sup>2</sup> Einmal jährlich erstattet sie der Versammlung Bericht.
-----------------------------	--

### **Übrige ständige Kommissionen**

Allgemeines	<b>Art. 31</b> <sup>1</sup> Die ständigen Kommissionen sind vorberatend und stellen dem Kirchgemeinderat Antrag. Die Stimmberechtigten können ihnen mittels Reglement weitere Befugnisse einräumen. Abweichende Vorschriften des übergeordneten Rechts bleiben vorbehalten.  <sup>2</sup> Die ständigen Kommissionen konstituieren sich selbst.  <sup>3</sup> Die für den Kirchgemeinderat aufgestellten Vorschriften gelten sinngemäss.
Aufzählung	<b>Art. 32</b> Die Versammlung zählt in Anhang I die übrigen ständigen Kommissionen auf und regelt ihre Über- und Unterordnung, ihre Aufgaben und Mitgliederzahl.

### **Nichtständige Kommissionen**

Einsetzung	<b>Art. 33</b> <sup>1</sup> Die Versammlung oder der Kirchgemeinderat können nichtständige Kommissionen für Aufgaben einsetzen, die in ihren Zuständigkeitsbereich fallen.  <sup>2</sup> Der Einsetzungsbeschluss bestimmt deren Aufgaben, Zuständigkeit, Organisation und Zusammensetzung.
------------	---

### **Pfarrperson**

Anstellung	<b>Art. 34</b> Das Verfahren bei der Anstellung von Pfarrpersonen an eine vom Kanton entlohnte Pfarrstelle richtet sich nach den Vorschriften des Kirchengesetzes und der Verordnung über das Arbeitsverhältnis der Inhaberinnen und Inhaber von Pfarr- und Hilfspfarrstellen (APHV).
Verhältnis zum Staat	<b>Art. 35</b> Anstellung und Beendigung des Arbeitsverhältnisses, Verantwortlichkeit und Besoldung richten sich nach den kantonalen Vorschriften (insbesondere nach der Personal- und Kirchengesetzgebung).
Stellung in der Kirchgemeinde	<b>Art. 36</b> <sup>1</sup> In allen innerkirchlichen Angelegenheiten und ihre dienstlichen Obliegenheiten berührenden Fragen steht der Pfarrperson ein Mitspracherecht zu.  <sup>2</sup> Die Pfarrperson wohnt den Sitzungen des Kirchgemeinderats, mit beratender Stimme und Antragsrecht, bei.

## **Das zur Vertretung der Kirchgemeinde befugte Personal**

- Personal                      **Art. 37** <sup>1</sup> Für die Anstellungen der Kirchgemeinde gilt das Personalreglement.
- <sup>2</sup> Die Vertretungsbefugnisse des Personals sind in Anhang II geregelt.

## **Verantwortlichkeit**

- Verantwortlichkeit        **Art. 38** <sup>1</sup> Die Organe und das Personal der Kirchgemeinde unterstehen der disziplinarischen Verantwortlichkeit.
- <sup>2</sup> Zuständigkeiten und Sanktionen richten sich nach Art. 81 Abs. 2 und 3 des Gemeindegesetzes.

## **Verfahren an der Kirchgemeindeversammlung**

- Einberufung                **Art. 39** Der Kirchgemeinderat gibt Ort, Zeit und Traktanden für die Versammlung wenigstens dreissig Tage vorher im amtlichen Anzeiger bekannt.
- Traktanden                **Art. 40** <sup>1</sup> Die Versammlung darf nur traktandierte Geschäfte endgültig beschliessen.
- Erheblicherklären von Anträgen                      <sup>2</sup> Unter dem Traktandum „Verschiedenes“ kann eine stimmberechtigte Person verlangen, dass der Kirchgemeinderat für die nächste Versammlung ein Geschäft, das in die Zuständigkeit der Kirchgemeindeversammlung fällt, traktandiert.
- <sup>3</sup> Die Präsidentin oder der Präsident unterbreitet diesen Antrag den Stimmberechtigten.
- <sup>4</sup> Nehmen die Stimmberechtigten den Antrag an, hat er die gleiche Wirkung wie eine Initiative.
- Allgemeines                **Art. 41** Die Präsidentin oder der Präsident leitet die Versammlung.
- Fehler                        **Art. 42** <sup>1</sup> Stellt eine stimmberechtigte Person Fehler fest, hat sie die Präsidentin oder den Präsidenten sofort auf diese hinzuweisen.
- <sup>2</sup> Unterlässt sie einen Hinweis, verliert sie das Beschwerderecht (Art. 49a des Gemeindegesetzes).
- Eröffnung                    **Art. 43** Die Präsidentin oder der Präsident
- eröffnet die Versammlung
  - fragt, ob alle Anwesenden stimmberechtigt sind
  - sorgt dafür, dass nicht Stimmberechtigte gesondert sitzen

- veranlasst die Wahl der Stimmzählerinnen und Stimmzähler
- lässt die Anzahl der Stimmberechtigten feststellen und
- gibt Gelegenheit, die Reihenfolge der Traktanden zu ändern.

Öffentlichkeit / Medien

**Art. 44** <sup>1</sup> Die Versammlung ist öffentlich.

<sup>2</sup> Die Medien dürfen über die Versammlung berichten.

<sup>3</sup> Über die Zulässigkeit von Bild- und Tonaufnahmen oder Tonübertragungen entscheidet die Versammlung.

<sup>4</sup> Jede stimmberechtigte Person kann verlangen, dass ihre Äusserungen oder Stimmabgaben nicht aufgezeichnet werden.

Eintreten

**Art. 45** Die Versammlung tritt ohne Beratung und Abstimmung auf jedes Geschäft ein.

Beratung

**Art. 46** <sup>1</sup> Die Stimmberechtigten dürfen sich zum Geschäft äussern und Anträge stellen. Die Präsidentin oder der Präsident erteilt ihnen das Wort.

<sup>2</sup> Die Versammlung kann die Redezeit und die Zahl der Äusserungen beschränken.

<sup>3</sup> Die Präsidentin oder der Präsident klärt nach unklaren Äusserungen ab, ob ein Antrag vorliegt.

Ordnungsantrag

**Art. 47** <sup>1</sup> Die Stimmberechtigten können beantragen, die Beratung zu schliessen.

<sup>2</sup> Die Präsidentin oder der Präsident lässt über einen solchen Ordnungsantrag sofort abstimmen.

<sup>3</sup> Nimmt die Versammlung den Antrag an, haben einzig noch,  
– die Stimmberechtigten, die sich vor dem Antrag gemeldet haben,  
– die Sprecherinnen und Sprecher der vorberatenden Organe und  
– wenn es um Initiativen geht, das Initiativkomitee  
das Wort.

## **Abstimmungen**

Abstimmungen

**Art. 48** Die Präsidentin oder der Präsident

- schliesst die Beratung, wenn sich niemand mehr äussern will,
- erläutert das Abstimmungsverfahren und
- gibt den Stimmberechtigten Gelegenheit, das Abstimmungsverfahren anders festzulegen.

Abstimmungsverfahren	<p><b>Art. 49</b> <sup>1</sup> Das Abstimmungsverfahren ist so festzulegen, dass der wahre Wille der Stimmberechtigten zum Ausdruck kommt.</p> <p><sup>2</sup> Die Präsidentin oder der Präsident</p> <ul style="list-style-type: none"><li>– unterbricht die Versammlung, um das Abstimmungsverfahren vorzubereiten,</li><li>– erklärt Anträge für ungültig, die rechtswidrig sind oder vom Traktandum nicht erfasst werden,</li><li>– lässt über einen allfälligen Rückweisungsantrag abstimmen,</li><li>– fasst diejenigen Anträge zu Gruppen zusammen, die sich nicht gleichzeitig verwirklichen lassen,</li><li>– lässt für jede Gruppe den Sieger ermitteln und</li><li>– stellt die bereinigte Vorlage vor und fragt: „Wollt Ihr diese Vorlage annehmen?“</li></ul>
Gruppensieger	<p><b>Art. 50</b> <sup>1</sup> Die Präsidentin oder der Präsident fragt bei zwei Anträgen, die sich nicht gleichzeitig verwirklichen lassen: „Wer ist für Antrag A?“ - „Wer ist für Antrag B?“ Der Antrag, auf den mehr Stimmen entfallen, ist Gruppensieger.</p> <p><sup>2</sup> Liegen drei oder mehr Anträge, die sich nicht gleichzeitig verwirklichen lassen, vor, lässt die Präsidentin oder der Präsident auf folgende Art abstimmen: Sie oder er stellt gemäss Abs. 1 solange zwei Anträge einander gegenüber, bis der Gruppensieger feststeht (Cupsystem).</p> <p><sup>3</sup> Die Sekretärin oder der Sekretär schreibt die Anträge der Reihe nach auf. Die Präsidentin oder der Präsident stellt zuerst den letzten Antrag dem zweitletzten gegenüber, den Sieger dem drittletzten usw.</p>
Form	<p><b>Art. 51</b> <sup>1</sup> Die Versammlung stimmt offen ab.</p> <p><sup>2</sup> Ein Viertel der anwesenden Stimmberechtigten kann eine geheime Abstimmung verlangen.</p>
Stichentscheid	<p><b>Art. 52</b> Die Präsidentin oder der Präsident stimmt mit. Sie oder er gibt zudem den Stichentscheid.</p>
<b>Wahlen</b>	
Gegenstand	<p><b>Art. 53</b> Die Versammlung wählt alle in Art. 12 Aufgeführten nach den folgenden Vorschriften.</p>
Wählbarkeit	<p><b>Art. 54</b> Es gilt Art. 16 des Gesetzes über die bernischen Landeskirchen.</p>
Unvereinbarkeit / Verwandtenausschluss	<p><b>Art. 55</b> <sup>1</sup> Beschäftigte dürfen dem ihnen unmittelbar übergeordneten Organ nicht angehören, sofern die Entlöhnung das Minimum der obligatorischen Versicherung gemäss BVG erreicht.</p>

<sup>2</sup> Verwandte und Verschwägerte in gerader Linie, voll- und halbbürtige Geschwister, Ehepartner sowie Personen, die zusammen in eingetragener Partnerschaft oder faktischer Lebensgemeinschaft leben, dürfen nicht gleichzeitig dem Kirchgemeinderat angehören.

<sup>3</sup> Mitglieder des Kirchgemeinderats, einer Kommission oder des Kirchgemeindepersonals dürfen der Rechnungsprüfungskommission nicht angehören.

<sup>4</sup> Wer mit einem Mitglied des Kirchgemeinderates, einer Kommission oder des Kirchgemeindepersonals in gerader Linie verwandt oder verschwägert, voll- und halbbürtig verschwistert, verheiratet oder in eingetragener Partnerschaft oder faktischer Lebensgemeinschaft verbunden ist, darf nicht gleichzeitig der Rechnungsprüfungskommission angehören.

#### Wahlverfahren

**Art. 56** <sup>1</sup> Die Präsidentin oder der Präsident gibt die Vorschläge des Kirchgemeinderats bekannt. Die anwesenden Stimmberechtigten können weitere Vorschläge machen.

<sup>2</sup> Die Präsidentin oder der Präsident lässt die Vorschläge gut sichtbar darstellen.

<sup>3</sup> Liegen nicht mehr Vorschläge vor, als Sitze zu besetzen sind, erklärt die Präsidentin oder der Präsident die Vorgeschlagenen als gewählt.

<sup>4</sup> Liegen mehr Vorschläge vor, wählt die Versammlung geheim.

<sup>5</sup> Die Stimmzählerinnen und Stimmzähler verteilen die Zettel. Sie melden die Anzahl der Sekretärin oder dem Sekretär.

<sup>6</sup> Die Stimmberechtigten dürfen  
– so viele Namen auf den Zettel schreiben, als Stellen zu besetzen sind,  
– nur wählen, wer vorgeschlagen ist.

<sup>7</sup> Die Stimmzählerinnen und Stimmzähler sammeln die Zettel wieder ein.

<sup>8</sup> Die Stimmzählerinnen und Stimmzähler sowie die Sekretärin oder der Sekretär  
– prüfen, ob sie nicht mehr Zettel haben, als verteilt worden sind (Art. 57),  
– scheiden ungültige Zettel von den gültigen (Art. 58) und  
– ermitteln das Ergebnis (Art. 59 und 60).

#### Ungültiger Wahlgang

**Art. 57** Die Präsidentin oder der Präsident lässt den Wahlgang wiederholen, wenn die Zahl der eingesammelten Zettel die der ausgeteilten übersteigt.

#### Ungültige Zettel

**Art. 58** Ein Zettel ist ungültig, wenn er keine Namen von Vorgeschlagenen enthält.

- Ungültige Namen **Art. 59** <sup>1</sup> Ein Name ist ungültig, wenn er
- nicht eindeutig einem Vorschlag zugeordnet werden kann,
  - mehr als einmal auf einem Zettel steht oder
  - überzählig ist, weil der Zettel mehr Namen enthält, als Sitze zu vergeben sind.
- <sup>2</sup> Die Stimmzählerinnen und Stimmzähler sowie die Sekretärin oder der Sekretär streichen zuerst die letzten Namen, bei mehreren Namen nur die Wiederholung.
- Ermittlung **Art. 60** <sup>1</sup> Die Zahl der gültigen Zettel wird halbiert. Die nächsthöhere ganze Zahl ist das absolute Mehr.
- <sup>2</sup> Wer das absolute Mehr erreicht, ist gewählt. Erreichen zuviele Vorgeschlagene das absolute Mehr, sind diejenigen gewählt, die am meisten Stimmen haben.
- Zweiter Wahlgang **Art. 61** <sup>1</sup> Haben im ersten Wahlgang zuwenig Personen das absolute Mehr erreicht, ordnet die Präsidentin oder der Präsident einen zweiten Wahlgang an.
- <sup>2</sup> Im zweiten Wahlgang bleiben höchstens doppelt so viele Vorgeschlagene, als Sitze zu besetzen sind. Massgebend ist die Stimmzahl des ersten Wahlgangs.
- <sup>3</sup> Gewählt sind diejenigen mit den höchsten Stimmzahlen.
- Los **Art. 62** Die Präsidentin oder der Präsident zieht bei Stimmgleichheit das Los.
- Protokolle**
- Protokoll **Art. 63** Das Protokoll enthält:
- Ort und Datum der Versammlung
  - Namen der Präsidentin oder des Präsidenten und der Sekretärin oder des Sekretärs
  - Zahl der anwesenden Stimmberechtigten
  - Reihenfolge der Traktanden
  - Anträge
  - Angewandte Abstimmungs- und Wahlverfahren
  - Beschlüsse und Wahlergebnisse
  - Rügen nach Art. 49a des Gemeindegesetzes
  - Zusammenfassung der Beratung und
  - Unterschrift
- Genehmigung **Art. 64** <sup>1</sup> Die Sekretärin oder der Sekretär legt das Protokoll spätestens dreissig Tage vor der nächsten Versammlung öffentlich auf.

<sup>2</sup> Sie oder er publiziert die Auflage im amtlichen Anzeiger.

<sup>3</sup> Die Versammlung berät und beschliesst das Protokoll.

<sup>4</sup> Das Protokoll ist öffentlich.

## Übergangs- und Schlussbestimmungen

Anhänge

**Art. 65** Die Versammlung erlässt die Anhänge I (Ständige Kommissionen) und II (zur Vertretung befugtes Personal) im gleichen Verfahren wie dieses Reglement.


Inkrafttreten

**Art. 66** <sup>1</sup> Dieses Reglement tritt mit der Genehmigung durch das Amt für Gemeinden und Raumordnung in Kraft.

<sup>2</sup> Es hebt das Organisationsreglement vom 11.12.1994 auf.

Die Versammlung vom 23. November 2016 nahm dieses Reglement an.

Der Präsident:



Matthias Affolter

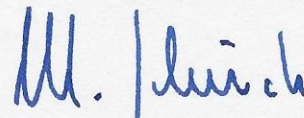
Die Sekretärin:



Susanne Hofmann

GENEHMIGT durch das Amt für  
Gemeinden und Raumordnung

am: 09. JAN. 2017



## Auflagezeugnis

Das Kirchgemeindesekretariat hat die Änderungen des bestehenden Reglements vom 21.10.2016 bis 23.11.2016 (während dreissig Tagen vor der beschlussfassenden Versammlung) in den Gemeindeverwaltungen von Siselen und Finsterhennen öffentlich aufgelegt. Es gab die Auflage im Amtsanzeiger vom 21.10.2016 bekannt.

Siselen, 23.11.2016

Die Sekretärin:

A handwritten signature in black ink, appearing to read 'S. Hofmann', is centered on the page. The signature is written in a cursive style with a long horizontal stroke at the end.

Susanne Hofmann



## **Anhang I: Ständige Kommissionen**

keine

## **Anhang II: Zur Vertretung der Kirchgemeinde befugtes Personal**

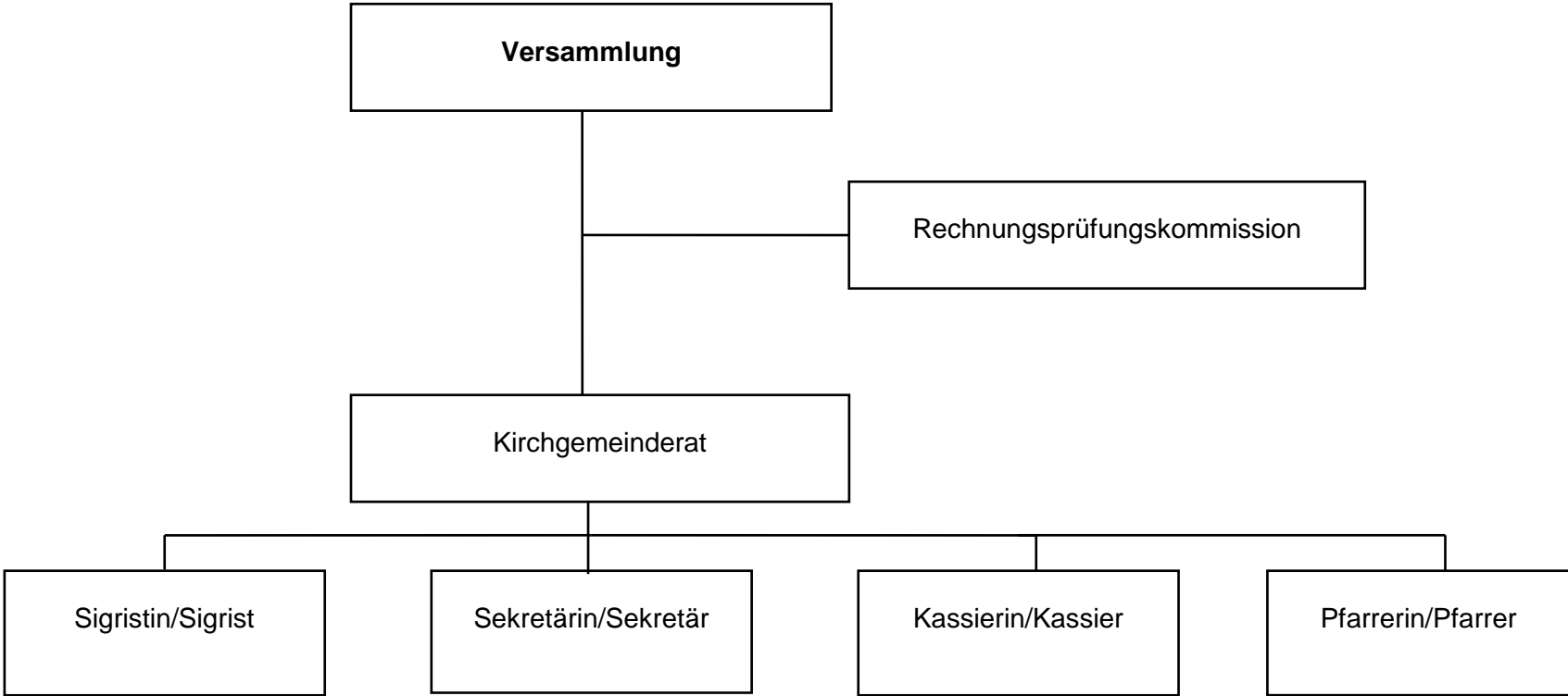
### ***Sekretärin/Sekretär***

Anstellungsorgan:	Kirchgemeinderat
Aufgaben:	Beratung des Kirchgemeinderats, Protokoll und Korrespondenz für die Versammlung und den Kirchgemeinderat, Führung des Stimmregisters.
Finanzielle Befugnisse:	Verwendung verfügbarer Voranschlagskredite in ihrem/seinem Zuständigkeitsbereich bis Fr. --- im Einzelfall.
Übergeordnete Stelle:	Kirchgemeinderat
Untergeordnete Stellen:	keine
Besoldung:	gemäss Personalreglement

### ***Kassierin/Kassier***

Anstellungsorgan:	Kirchgemeinderat
Aufgaben:	Buchführung, Zahlungsverkehr, Forderungsinkasso, Verwaltung des Finanzvermögens, Finanzplanung.
Finanzielle Befugnisse:	Verwendung verfügbarer Voranschlagskredite in ihrem/seinem Zuständigkeitsbereich bis Fr. --- im Einzelfall.
Übergeordnete Stelle:	Kirchgemeinderat
Untergeordnete Stellen:	keine
Besoldung:	gemäss Personalreglement

**Beilage 1: Organigramm**



## **Beilage 2: Wichtige Erlasse für Kirchgemeinden betreffend Organisation und Verwaltung**

### ***Gesetze, Dekrete und Verordnungen***

1. Verfassung des Kantons Bern (BSG 101.1)
2. Gemeindegesetz (BSG 170.11)
3. Gemeindeverordnung (BSG 170.111)
4. Direktionsverordnung über den Finanzhaushalt der Gemeinden (BSG 170.511)
5. Stimmregisterverordnung (BSG 141.113)
6. Gesetz über die bernischen Landeskirchen (Kirchengesetz; KG; BSG 410.11)
7. Verordnung über das Arbeitsverhältnis der Inhaberinnen und Inhaber von Pfarr- und Hilfspfarrstellen (APHV) (BSG 414.311)
8. Verordnung betreffend die Feststellung der Zugehörigkeit zu einer Landeskirche (BSG 410.141)
9. Dekret über die Wahl der Abgeordneten in die evangelisch-reformierte Kirchensynode (BSG 410.211)
10. Grossratsbeschluss (GRB) betreffend die Umschreibung der evangelisch-reformierten Kirchgemeinden des Kantons Bern (BSG 411.21)
11. Verordnung über die Zugehörigkeit zu einer evangelisch-reformierten Kirchgemeinde in Gegenden mit deutsch- und französischsprachigen Kirchgemeinden (BSG 411.211)
12. Grossratsbeschluss (GRB) betreffend die Umschreibung der römisch-katholischen Kirchgemeinden im Kanton Bern (BSG 411.31)
13. Grossratsbeschluss (GRB) betreffend Umschreibung der christkatholischen Kirchgemeinden des Kantons Bern (BSG 411.41)
14. Kirchensteuergesetz (BSG 415.0)
15. Dekret über den Finanzausgleich unter den evangelisch-reformierten Kirchgemeinden des Kantons Bern (BSG 415.2)
16. Gesetz über die Information der Bevölkerung (BSG 107.1)
17. Verordnung über die Information der Bevölkerung (BSG 107.111)

BSG = Bernische Systematische Gesetzessammlung

Die Erlasse sind auf der Homepage des Kantons unter folgendem Link zu finden:

[https://www.belex.sites.be.ch/frontend/texts\\_of\\_law?locale=de](https://www.belex.sites.be.ch/frontend/texts_of_law?locale=de)

## Beilage 3: Beispiele zum Abstimmungsverfahren an Versammlungen

### **Beispiele zum Abstimmungsverfahren an Versammlungen**

#### Beispiel 1

Ausgabenbeschluss: Fr. 50'000.-- zur Renovation des Kirchgemeindehauses.

Aus der Versammlung liegen keine Anträge vor.

Frage der Präsidentin/des Präsidenten: „Wollt Ihr die Ausgabe von Fr. 50'000.-- zur Renovation des Kirchgemeindehauses annehmen?“

Antwort der Stimmberechtigten: „Ja“ oder „Nein“

#### Beispiel 2

Ausgabenbeschluss: Beitrag an die zukünftigen Defizite eines Missionswerkes.

Antrag Kirchgemeinderat: Beitrag von dreissig Prozent

Antrag aus der Versammlung: Beitrag von fünfzig Prozent

Frage der Präsidentin/des Präsidenten: „Wer für einen Beitrag von dreissig Prozent ist, bezeuge dies durch Handerheben.“  
„Wer für einen Beitrag von fünfzig Prozent ist, bezeuge dies durch Handerheben.“

Der Antrag, auf den mehr Stimmen entfallen, ist Sieger.

**Merke:** Dies ist keine Ja-/Nein-Abstimmung, sondern eine Gegenüberstellung.

Schlussabstimmung:

Frage der Präsidentin/des Präsidenten: „Wollt Ihr den Beitrag von (Sieger) Prozent annehmen?“

Antwort der Stimmberechtigten: „Ja“ oder „Nein“

#### Beispiel 3

Projektierungskredit Bau eines Kirchgemeindehauses

Kirchgemeinderatsvorlage: – Standort A  
– Flachdach  
– Kein Keller

Anträge aus der Versammlung:

1. Standort B
2. Eternitbedachung
3. Keller
4. Satteldach
5. Ziegelbedachung
6. Standort C

Vorgehen:

1. Alle Anträge, die sich nicht gleichzeitig verwirklichen lassen, zu Gruppen vereinigen.

- a) Standorte A; B; C
- b) Ziegelbedachung; Eternitbedachung
- c) Flachdach; Satteldach
- d) Kein Keller; Keller

Begründung der Reihenfolge: Innerhalb der Gruppe stellt die Präsidentin oder der Präsident zuerst den letzten Antrag dem zweitletzten gegenüber, den Sieger dem drittletzten usw.

Die Reihenfolge der Gruppen spielt nur dann eine Rolle, wenn eine Gruppe andere Gruppen beeinflusst. Im vorliegenden Beispiel ist die Frage der Ziegelart vor der Frage der Dachform zu bereinigen (Detailfrage vor Grundsatzfrage).

2. In jeder Gruppe wird ein Sieger ermittelt:

- a) Standort C gegen Standort B (wie Beispiel 2); Annahme: Sieger C  
Standort C gegen Standort A Annahme: Sieger C
- b) Ziegel- gegen Eternitbedachung; Annahme: Sieger Ziegelbedachung
- c) Satteldach gegen Flachdach; Annahme: Sieger Flachdach
- d) Keller gegen kein Keller; Annahme: Sieger Keller

3. Schlussabstimmung:

Frage der Präsidentin/des Präsidenten: „Wollt Ihr am Standort C ein Kirchgemeindehaus mit Flachdach und Keller projektieren lassen?“

Antwort der Stimmberechtigten: „Ja“ oder „Nein“

## Beilage 4: Beispiele zur Behandlung von Nachkrediten (Art. 14)

Kompetenzbestimmungen des OgR:

Kirchgemeinderat	bis Fr. 20'000.--
Versammlung	über Fr. 20'000.--

### Beispiel 1

Der Voranschlag enthält im Konto „Unterhalt Liegenschaften“ der Laufenden Rechnung Fr. 15'000.--. Im Verlaufe des Rechnungsjahres zeigt es sich, dass zusätzliche Arbeiten im Betrag von Fr. 6'000.-- wünschenswert wären.

1. Der Nachkredit überschreitet zehn Prozent der mit dem Voranschlag beschlossenen Ausgabe.
2. Die Summe (Gesamtkredit) von Ausgabe und Nachkredit beträgt Fr. 21'000.--.

Der Gesamtkredit ist somit grösser als die Gemeinderatskompetenz von Fr. 20'000.--. Daher beschliesst die Versammlung den Nachkredit von Fr. 6'000.--.

### Beispiel 2

Die Versammlung beschliesst eine Ausgabe von Fr. 8'000'000.-- für den Bau einer Kirche. Es zeigt sich, dass zusätzliche Arbeiten im Betrag von Fr. 750'000.-- wünschenswert wären.

1. Der Nachkredit erreicht zehn Prozent der als Verpflichtungskredit beschlossenen Ausgabe nicht.

Der Nachkredit fällt somit in die Kompetenz des Kirchgemeinderates.